



- ablesen
- eingeben
- abrechnen - HEIZWARE® eigenständige Verbrauchserfassung im Internet

> www.heizware.de <

Wie funktioniert ein EHKV - elektronischer Heizkostenverteiler?

„...Die Temperatur dient zur Bestimmung der Wärmeabgabe der Raumheizflächen, an denen die Heizkostenverteiler oder ihre Sensoren montiert sind.“...Der Verbrauchswert ist ein Näherungswert für die in der Messzeit von der Heizfläche abgegebene und vom Nutzer verbrauchte Wärme. Der Verbrauchswert wird entweder direkt am Heizkostenverteiler abgelesen oder durch spätere Umrechnung des unbewerteten Anzeigewertes gebildet. Der Verbrauchswert ist demnach ein Messergebnis, das Eigenschaften des Messgerätes, der Raumheizfläche, weiterer Randbedingungen sowie zusätzlich Unsicherheiten der Bewertungsfaktoren und der Montage enthält. Messabweichungen (Messfehler) der erfassten Wärme sind demzufolge nicht allein vom Messgerät abhängig. Hieraus folgt, dass Heizkostenverteiler nicht nach Art von Wärmehzählern kalibriert werden können.“ [1][2]

„...Der bewertete Anzeigewert mit der **Bezeichnung Verbrauchswert** wird aus dem unbewerteten **Anzeigewert durch Multiplikation mit Bewertungsfaktoren**, insbesondere für die Norm-Wärmeleistung (KQ) der Raumheizfläche und für den Wärmekontakt (Kc) zwischen den Sensoren und den zu erfassenden Temperaturen gewonnen.“ [1][2]

[1] bei HEIZWARE: angewandt werden die Montagevorschriften sowie Erkennung & Bewertung Faktoren der Hersteller Kundo und Qvedis. Für weitere Fragen: Tel. +49 (0)6185 899 0440

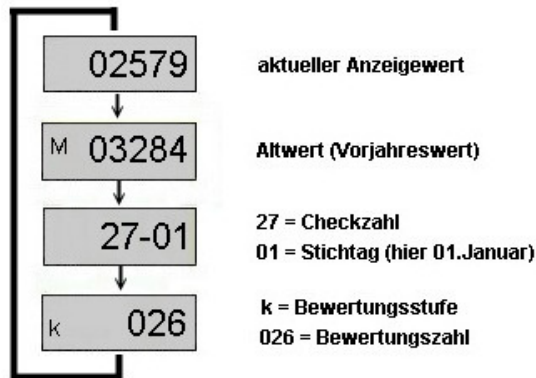
[2] Nach DIN EN 834

Weitere Informationen über Heizkostenverteiler sowie den Bewertungsfaktor finden Sie in unsrer Infothek => „Wie rechne ich mit Heizkostenverteiler ab?“

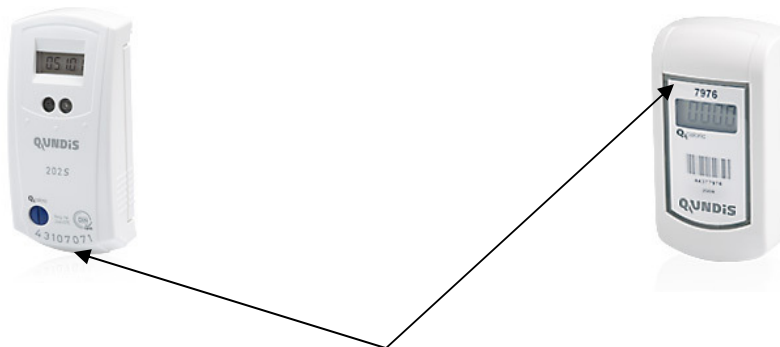
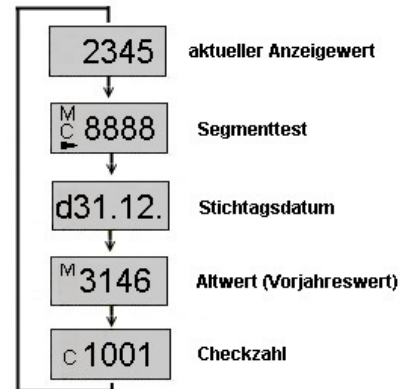
Haftung für Inhalte: Die Inhalte unserer Seiten wurden mit größter Sorgfalt erstellt. Für die Richtigkeit, Vollständigkeit und Aktualität der Inhalte können wir jedoch keine Gewähr übernehmen

Wie lese ich einen EHKV - elektronischen Heizkostenverteiler - ab?

Display Typ Kundo 201s



Display Typ Qvedis WHE30 / WHE30z



Geräte- oder Serien-Nr bei Heizkostenverteiler von HEIZWARE[®]

Ablesung => Stichtag (s.o. Altwert) => Heizkostenabrechnung:

Lesen Sie nach dem Stichtag die Geräte-Nr. und den Stichtagswert ab. Der Stichtagswert stellt den aufsummierten Messwert der letzten 12 Monate dar. Im obigen Beispiel 31.12 bez. 01.01. Dieser Anzeigewert kann einen einheitsskalierten oder produktskalierten Wert darstellen *). Der Wert bleibt für eine spätere Kontrolle durch den Mieter oder Vermieter bis zu 12 Monate stehen und wird erst durch einen neuen Stichtagswert überschrieben. Eine Umprogrammierung des Stichtags kann durch Ihren Wärmemessdienst vorgenommen werden.

Ablesung => Zwischenablesung (s.o. aktueller Anzeigewert) => Mieterwechsel:

Lesen Sie bei der Übergabe der Wohneinheit [WE] alle Geräte-Nr. ab sowie den dazu gehörigen aktuellen Messwert.

Haftung für Inhalte: Die Inhalte unserer Seiten wurden mit größter Sorgfalt erstellt. Für die Richtigkeit, Vollständigkeit und Aktualität der Inhalte können wir jedoch keine Gewähr übernehmen




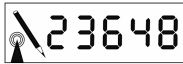
- ablesen
- eingeben
- abrechnen - HEIZWARE® eigenständige Verbrauchserfassung im Internet

> www.heizware.de <

Legende:

Typ 201s / 202s *) aktueller Wert: 5stellig ohne Kennzeichen
 Stichtagswert: 5stellig mit einem „M“ gekennzeichnet

Typ WHE30 / WHE30z *) aktueller Wert: 4stellig ohne Kennzeichen
 Stichtagswert: 4stellig mit einem „M“ gekennzeichnet

Techem vario S III *) aktueller Wert: 
 Stichtagswert: 

ISTA doprimo III *)



Anzeige-Schleife

Aktueller Anzeigewert	24 15932
2-Fühlerbetrieb	(2 sec)
Stichtagswert	R 35107
	(2 sec)

Speicherdaten

Aktueller Verbrauchswert
Vorjahresverbrauchswert
Vorvorjahresverbrauchswert
12-Monatsendwerte
Fehlerstatus mit Fehlerdatum
t _{max} (Heizkörper-Sensor) aktuell
t _{max} (Heizkörper-Sensor) Vorjahr

*) Ihr Wärmesdienst gibt Ihnen gerne Auskunft darüber, ob der angezeigte Wert ein „einheitsskaliertes“ oder „produktskaliertes“ Wert darstellt.

Alle elektronischen Heizkostenverteiler von HEIZWARE® sind auf den Stichtag 31.12. vorprogrammiert sowie im einheitsskalierten Modus. Auf Wunsch wird Ihnen auch ein anderer Stichtag programmiert.

Haftung für Inhalte: Die Inhalte unserer Seiten wurden mit größter Sorgfalt erstellt. Für die Richtigkeit, Vollständigkeit und Aktualität der Inhalte können wir jedoch keine Gewähr übernehmen