



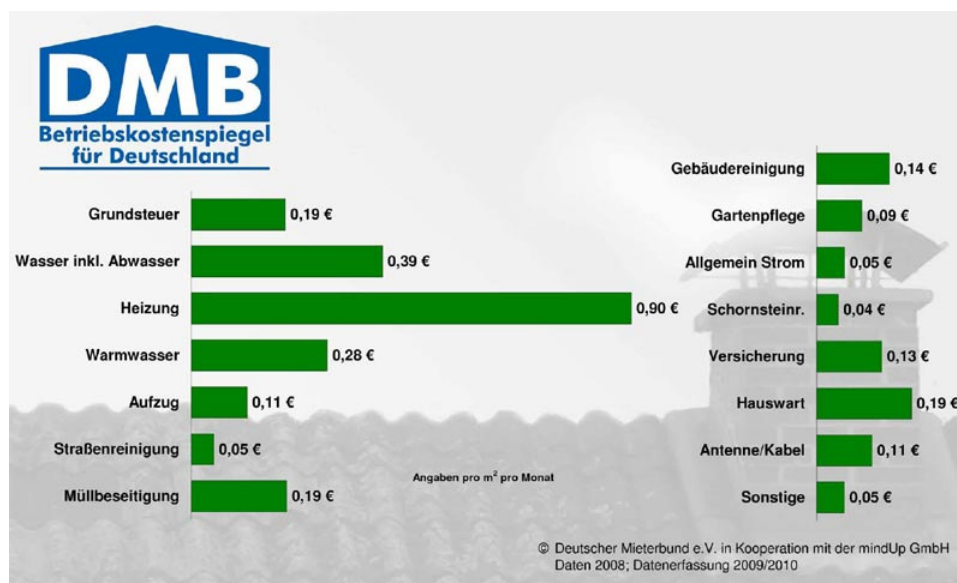
- ablesen
- eingeben
- abrechnen – HEIZWARE eigenständige Verbrauchserfassung im Internet

> [www.heizware.de](http://www.heizware.de) <

## Betriebskostenspiegel 2009 – Abrechnungszeitraum 01.01. bis 31.12.2008

(21.12.2007) Nach der Betriebskostenverordnung dürfen – soweit im Mietvertrag wirksam vereinbart – nachfolgende Kosten in tatsächlich angefallener Höhe abgerechnet werden. Die hier genannten Vergleichswerte des aktuellen Betriebskostenspiegels sind Angaben pro Quadratmeter und Monat aus dem Abrechnungsjahr 2008.

Textquelle: <http://www.baulinks.mobi/news/themen/betriebskostenspiegel.htm>



### Heizkosten **0,90 Euro** (Vorjahr: 0,77 Euro)

Heizkosten müssen immer dann, wenn eine Heizungsanlage mindestens zwei Wohnungen versorgt, verbrauchsabhängig abgerechnet werden. Bei der Heizkostenabrechnung müssen Mieter nicht nur die reinen Brennstoffkosten für Gas, Öl oder Fernwärme zahlen, sondern auch so genannte Heizungsnebenkosten, wie Betriebsstrom, Heizungswartung und Kosten für Wärmemessdienstfirmen.

### Warmwasser **0,28 Euro** (0,22 Euro)

Die Kosten für die Warmwasserversorgung werden in aller Regel ebenfalls verbrauchsabhängig abgerechnet. Hier gelten die gleichen Grundsätze wie bei der Heizkostenabrechnung.

---

Haftung für Inhalte: Die Inhalte unserer Seiten wurden mit größter Sorgfalt erstellt. Für die Richtigkeit, Vollständigkeit und Aktualität der Inhalte können wir jedoch keine Gewähr übernehmen



- ablesen
- eingeben
- abrechnen – HEIZWARE eigenständige Verbrauchserfassung im Internet

> [www.heizware.de](http://www.heizware.de) <

### **Wasser / Abwasser 0,39 Euro** (0,40 Euro)

Zu den Wasserkosten gehören neben dem reinen Wassergeld auch die Kosten einer Wasseruhr inklusive regelmäßiger Eichkosten, Kosten der Berechnung und Aufteilung, unter Umständen auch Kosten für eine Wasseraufbereitungs- oder eine Wasserhebeanlage. In den meisten Fällen erfolgt die Abrechnung der Wasserkosten nach dem Verteilerschlüssel "Kopfzahl" oder "Wohnfläche". Nur im Neubaubereich muss zwingend verbrauchsabhängig anhand von Wasseruhren in den Wohnungen abgerechnet werden.

Zu den Entwässerungskosten gehören die städtischen Kanalgebühren. Hierzu können aber auch die Kosten für eine private Anlage bzw. die Kosten für Abfuhr und Reinigung einer eigenen Klär- und Sickergrube gezahlt werden. Auch von der Gemeinde per Abgabenbescheid erhobene Kosten, wie Sielgebühren, Oberflächenentwässerung, Regenwasser oder Niederschlagswasser, gehören zu den Entwässerungskosten.

### **Grundsteuer 0,19 Euro** (ohne Veränderung)

In der Betriebskostenverordnung ist von "laufenden öffentlichen Lasten des Grundstücks" die Rede, gemeint ist die Grundsteuer.

### **Hauswart 0,19 Euro** (0,20 Euro)

Zu den typischen Hausmeister- oder Hauswartaufgaben gehören körperliche Arbeiten, wie zum Beispiel Haus-, Treppen- und Straßenreinigung, Gartenpflege, Bedienung und Überwachung der Sammelheizung, der Warmwasserversorgung und des Fahrstuhls. Soweit der Hausmeister auch für Reparaturen oder Verwaltungsarbeiten im Haus zuständig ist, gehört dies nicht in die Betriebskostenabrechnung.

Ist der Hausmeister auch für Gartenpflegearbeiten oder die Hausreinigung verantwortlich, dürfen diese Betriebskostenpositionen in der Regel nicht mehr eigenständig abgerechnet werden. Es sei denn, zusätzliche Arbeitskräfte oder Dienstleistungen werden als Hausreinigung bzw. Gartenpflege abgerechnet.

### **Müllbeseitigung 0,19 Euro** (ohne Veränderung)

---

Haftung für Inhalte: Die Inhalte unserer Seiten wurden mit größter Sorgfalt erstellt. Für die Richtigkeit, Vollständigkeit und Aktualität der Inhalte können wir jedoch keine Gewähr übernehmen



- ablesen
- eingeben
- abrechnen – HEIZWARE eigenständige Verbrauchserfassung im Internet

> [www.heizware.de](http://www.heizware.de) <

Hierunter fallen die Kosten der Müllabfuhr, auch die laufenden Kosten für einen Müllschlucker, eine Müllschleuse oder andere Systeme zur Erfassung der Müllmengen. Keine Kosten der Müllbeseitigung sind es, wenn Container aufgestellt werden, um nach Umbau- oder Modernisierungsarbeiten Bauschutt abzufahren oder Sperrmüll zu entsorgen.

#### **Aufzug 0,11 Euro** (0,14 Euro)

Hierzu gehören die Kosten des Betriebsstroms, der Beaufsichtigung, Bedienung, Überwachung und Pflege der Aufzugsanlage, der regelmäßigen Prüfung der Betriebsbereitschaft und Betriebssicherheit, einschließlich der Einstellung durch einen Fachmann, sowie die Kosten der Reinigung der Anlage und die Kosten einer Notrufbereitschaft. Reparaturkosten für den Aufzug sind niemals Betriebskosten.

#### **Gebäudereinigung 0,14 Euro** (0,15 Euro)

Das sind Kosten für die Säuberung der gemeinsam benutzten Gebäudeteile, wie Zugänge, Flure, Treppen, Keller, Bodenräume, Waschküchen oder Aufzug. Soweit Mieter laut Mietvertrag verpflichtet sind, die Gemeinschaftsräume selbst in regelmäßigen Abständen zu reinigen, fallen keine umlagefähigen Gebäudereinigungskosten an.

#### **Sach- und Haftpflichtversicherungen 0,13 Euro** (0,12 Euro)

Gemeint sind Kosten der Versicherung des Gebäudes gegen Feuer-, Sturm- und Wasserschäden, Kosten der Glasversicherung, der Haftpflichtversicherung für Gebäude, Öltank und Aufzug. Auch Kosten für eine Versicherung gegen Elementarschäden, wie Überschwemmungen oder Erdbeben, zählen hierzu. Dagegen sind die Prämien für die Rechtsschutzversicherung oder die Hausratversicherung des Vermieters keine Betriebskosten.

#### **Gartenpflege 0,09 Euro** (ohne Veränderung)

Das sind Kosten der Pflege gärtnerisch angelegter Flächen, einschließlich der Erneuerung von Pflanzen und Gehölzen sowie der Neuanlegung des Rasens. Hierunter können auch Kosten für die Pflege von Spielplätzen fallen, einschließlich der Erneuerung von Sand.

#### **Gemeinschaftsantenne und Kabelfernsehen 0,11 Euro** (0,12 Euro)

---

Haftung für Inhalte: Die Inhalte unserer Seiten wurden mit größter Sorgfalt erstellt. Für die Richtigkeit, Vollständigkeit und Aktualität der Inhalte können wir jedoch keine Gewähr übernehmen



- ablesen
- eingeben
- abrechnen – HEIZWARE eigenständige Verbrauchserfassung im Internet

> [www.heizware.de](http://www.heizware.de) <

Die Kosten des Betriebs der Gemeinschaftsantennenanlage oder die Kosten des Betriebs des Breitbandkabelnetzes sind umlagefähige Betriebskostenpositionen.

#### **Straßenreinigung 0,05 Euro** (ohne Veränderung)

Hierzu gehören die von der Gemeinde erhobenen Gebühren und die Kosten, die für die Säuberung der Straßen und Fußwege aufgewendet werden müssen. Auch die Kosten des Winterdienstes können hierunter fallen.

#### **Allgemeinstrom 0,05 Euro** (ohne Veränderung)

Das sind die Stromkosten für die Außenbeleuchtung und die Beleuchtung der gemeinsam genutzten Gebäudeteile, wie Zugänge, Flur, Treppen, Keller, Bodenräume und Waschküche.

#### **Schornsteinreinigung 0,04 Euro** (ohne Veränderung)

Hierunter fallen die Schornsteinfegerkosten und die Kosten der ggf. notwendig werdenden Immissionsmessungen.

#### **Sonstige Kosten 0,05 Euro** (ohne Veränderung)

Hierunter können die Kosten für ein Schwimmbad, eine Sauna oder andere Gemeinschaftseinrichtungen im Haus fallen. Auch Prüfgebühren für einen Feuerlöscher oder die Dachrinnenreinigung sind denkbare "sonstige Betriebskosten". Voraussetzung ist immer, dass im Mietvertrag ausdrücklich geregelt ist, welche Kosten unter "Sonstiges" abgerechnet werden dürfen.

Textquelle: <http://www.baulinks.mobi/news/themen/betriebskostenspiegel.htm>

Weitere Informationen finden Sie unter: [www.heizware.de](http://www.heizware.de)

---

Haftung für Inhalte: Die Inhalte unserer Seiten wurden mit größter Sorgfalt erstellt. Für die Richtigkeit, Vollständigkeit und Aktualität der Inhalte können wir jedoch keine Gewähr übernehmen